

My GPF

วารสาร กบง.
March 2026

1%

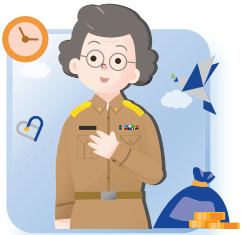


จอมเพิ่ม
เปลี่ยนอนาคตเกษียณได้



เรื่องจากปก

1% ออมเพิ่ม
เปลี่ยนอนาคตเกษียณได้



Money Buddy

เรื่องเงิน ๆ ทอง ๆ
ที่วัยเริ่มทำงานควรรู้ (40+)



ลงทุนลงทุน

ทำความเข้าใจ NAV
ก่อนตัดสินใจลงทุน



เรื่องท้ายเล่ม

ความไว้วางใจของสมาชิก
พลังสำคัญสู่ความมั่นคงในวัยเกษียณ

คุยกับกองบรรณาธิการ

March 2026

วารสาร กบข. ฉบับนี้ อยากชวนผู้อ่านมาทบทวนถึง**ความสำคัญของการเริ่มต้นออมเร็ว** ผ่านมุมมองที่ใกล้ตัว เพื่อให้คุณสามารถนำไปปรับใช้กับการออมของตนเอง โดยใช้ประโยชน์จากการออมระยะยาวที่ขับเคลื่อนด้วยพลังของดอกเบี้ยทบต้น ซึ่งจะช่วยให้เปลี่ยน “เงินออมเล็ก ๆ” ในวันนี้ ให้เติบโตเป็น “ความมั่นคง” ในวันข้างหน้าได้อย่างคุ้มค่า เราเชื่อว่าการเริ่มต้นเพียงเล็กน้อยในวันนี้ คือจุดเปลี่ยนสำคัญที่สร้างความแตกต่างอย่างมีนัยสำคัญต่ออนาคต โดยเฉพาะอย่างยิ่งสำหรับสมาชิก กบข. ที่ยังอยู่ในวัยเริ่มต้นทำงาน และยังไม่ได้ออมเพิ่ม เพราะในเรื่องของการออมเพื่ออนาคต “เวลา” คือทรัพยากรที่มีค่าที่สุด และไม่สามารถย้อนกลับมาเริ่มต้นใหม่ได้ การตัดสินใจลงมือในวันนี้ จึงเป็นโอกาสสำคัญที่จะทำให้เงินมีเวลาเติบโต และช่วยยกระดับความมั่นคงของชีวิตในวันเกษียณให้ดียิ่งขึ้น

นอกจากนี้ ภายในเล่มยังรวบรวมสาระความรู้ด้านการเงินการลงทุนสำหรับคุณ ไม่ว่าจะเป็นคอลัมน์ “ลงทุนลงทุน” ที่ชวนทำความเข้าใจ NAV ก่อนตัดสินใจลงทุน และคอลัมน์ “Money Buddy” ที่ชี้ประเด็นเรื่องเงิน ๆ ทอง ๆ ที่วัยสร้างตัวควรรู้ รวมถึงคอลัมน์พิเศษ “เรื่องท้ายเล่ม” ที่จะชวนคุณมาค้นหาคำตอบ และมองลึกถึงความสำคัญของ “ความไว้วางใจ” จากสมาชิก ซึ่งเป็นแรงขับเคลื่อนสำคัญที่ทำให้ภารกิจในการดูแลสมาชิกกว่า 1.2 ล้านคนของกองทุนก้าวไปข้างหน้าและไม่เคยหยุดนิ่ง



เสนอแนะหรือต้องการรับข้อมูลข่าวสาร กบข. แจกได้ก็

โทรศัพท์ : 0-2636-1000

Email : member@gpf.or.th

GPF Contact Center : Ins. 1179

Line : @GPFcommunity

กองบรรณาธิการ

นันทน์ภัส จันทเสรินทร์

สุทิภา ยิวสุข

พีรทัศน์ ชัยอภิบัณฑิตา

วิธญา พิสุภรณ์พิบูลวงศ์

ประภาวรรณ ทวงไช่

สทิธพร เกตุอินทร์

เจาะลึกสถานการณ์ความตึงเครียด ในตะวันออกกลาง

สถานการณ์ดังกล่าวถือเป็นหนึ่งในความเสี่ยงทางภูมิรัฐศาสตร์ที่ตลาดการเงินทั่วโลกให้ความสำคัญ เพราะภูมิภาคนี้มีบทบาทสำคัญต่อระบบพลังงานของโลก ซึ่งมักทำให้ตลาดการเงินผันผวนในระยะสั้น

กบข. มีกลยุทธ์รับมืออย่างไร?



กบข. มุ่งเน้นบริหารการลงทุนในระยะยาว

แม้ตลาดจะมีความผันผวนในบางช่วง แต่การลงทุนระยะยาวช่วยลดผลกระทบจากความผันผวนระยะสั้น และเพิ่มโอกาสในการสร้างผลตอบแทนต่อเนื่อง

คำแนะนำสำหรับสมาชิก กบข.



มองการลงทุนในระยะยาว ไม่ตื่นตระหนกกับความผันผวนระยะสั้น

การลงทุนกับ กบข. เป็นการออมเพื่อเกษียณในระยะยาว จึงอาจมีช่วงที่มูลค่าเงินลงทุนผันผวนตามสภาวะตลาด ซึ่งถือเป็นเรื่องปกติของการลงทุน สมาชิกควรมองภาพรวมในระยะยาวและหลีกเลี่ยงการตัดสินใจอย่างกะทันหันในช่วงที่ตลาดผันผวน เพื่อไม่ให้พลาดโอกาสสร้างผลตอบแทนในอนาคต



การกระจายการลงทุน

กบข. ใช้กลยุทธ์กระจายการลงทุนในสินทรัพย์หลากหลายประเภท ทั้งสินทรัพย์เชิงรุกและสินทรัพย์เชิงรับ พร้อมทั้งกระจายการลงทุนไปยังหลายภูมิภาคทั่วโลก แนวทางดังกล่าวช่วยลดความเสี่ยงจากเหตุการณ์วิกฤตที่อาจเกิดขึ้นเฉพาะประเทศ



เลือกแผนการลงทุนที่เหมาะสมกับระดับการยอมรับความผันผวนของตนเอง

พร้อมทั้งพิจารณาเลือกให้สอดคล้องกับช่วงอายุ และเป้าหมายทางการเงิน เนื่องจากการเลือกแผนการลงทุนที่เหมาะสมจะช่วยให้สามารถลงทุนได้อย่างต่อเนื่องโดยไม่กังวลมากเกินไป เมื่อเกิดความผันผวนของตลาด



กบข. ติดตามและวิเคราะห์สถานการณ์อย่างต่อเนื่อง

เพื่อให้สามารถปรับกลยุทธ์การลงทุนได้อย่างเหมาะสม หากสถานการณ์มีการเปลี่ยนแปลงอย่างมีนัยสำคัญ



ไม่จับจ้องหวะตลาดหรือเปลี่ยนแปลงการลงทุนบ่อยเกินไป

เนื่องจากการเปลี่ยนแปลงการลงทุนบ่อยเพื่อหวังจับจ้องหวะตลาดอาจทำให้ตัดสินใจผิดพลาดได้ง่าย เพราะตลาดการเงินมีความไม่แน่นอนสูง การลงทุนกับ กบข. มีลักษณะเป็นการออมต่อเนื่องทุกเดือน ซึ่งช่วยสร้างผลตอบแทนตามหลักการลงทุนระยะยาวได้ที่อยู่แล้ว สมาชิกจึงควรเน้นวินัยการลงทุนมากกว่าการจับจ้องหวะตลาด



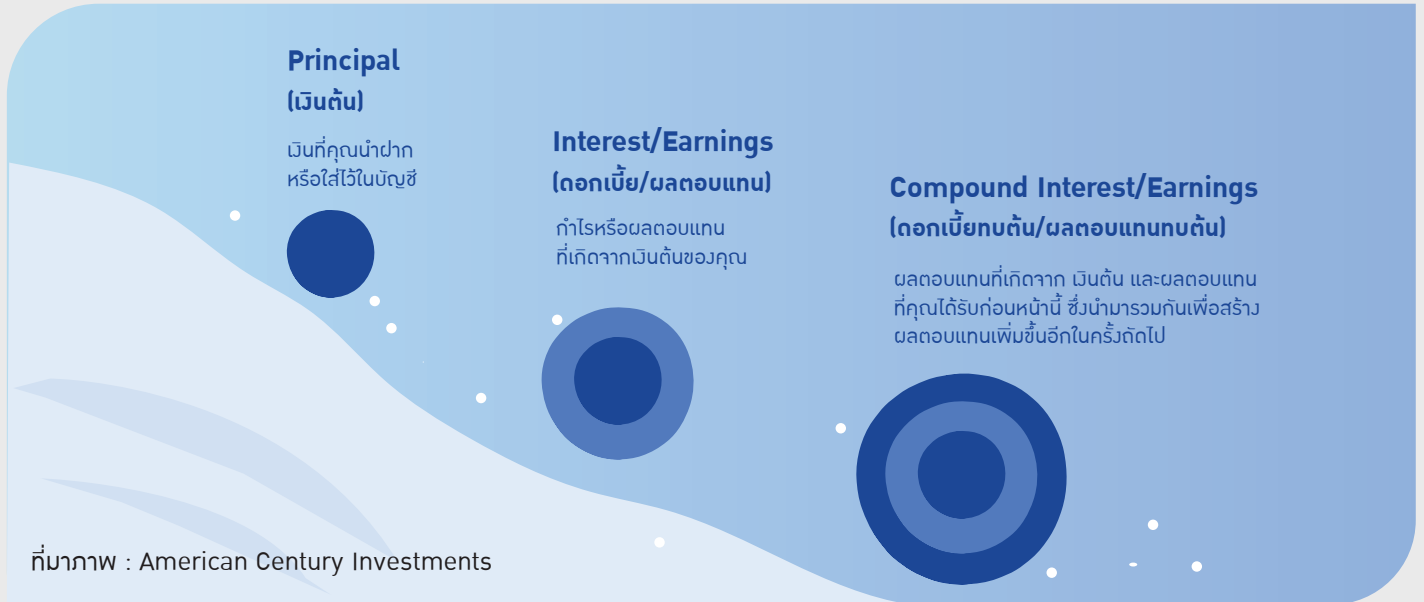
1%

ออมเพิ่ม เปลี่ยนอนาคตเกษียณได้

ในโลกของการออมระยะยาว มีพลังสำคัญที่ช่วยให้เงินเติบโตได้มากกว่าที่หลายคนคาดคิด นั่นคือ **เวลา วินัยในการออม และดอกเบี้ยทบต้น** เมื่อทั้งสามอย่างนี้ทำงานร่วมกัน เงินออมแม้เพียงเล็กน้อยก็สามารถค่อย ๆ ทยอยกลายเป็นเงินก้อนที่ช่วยสร้างความมั่นคงให้กับอนาคตได้ โดยเฉพาะเมื่อเริ่มต้นออมตั้งแต่อายุยังน้อย ออมอย่างสม่ำเสมอ และปล่อยให้เวลากับดอกเบี้ยทบต้นทำหน้าที่อย่างต่อเนื่อง

คอลัมน์เรื่องจากปกฉบับนี้ จะชวนคุณมามองความสำคัญของการ **เริ่มต้นออมเร็ว ออมทีละน้อย แต่ออมสม่ำเสมอ** ผ่านมุมมองที่ใกล้ตัวและเข้าใจง่าย เพื่อให้คุณสามารถนำไปปรับใช้กับการออมของตนเอง และสามารถใช้ประโยชน์จากการออมระยะยาวที่ขับเคลื่อนด้วยพลังของดอกเบี้ยทบต้นได้อย่างคุ้มค่า และค้นพบว่า การเริ่มต้นเล็ก ๆ ในวันนี้ สามารถสร้างผลลัพธ์ที่แตกต่างให้กับอนาคต และช่วยให้เป้าหมายเกษียณของคุณมั่นคงและดีกว่าได้ โดยเฉพาะถ้าวันนี้คุณเป็นสมาชิก กบข. ที่อายุยังน้อยและยังไม่ได้เริ่มต้นออมเพิ่มเลย เราไม่อยากให้คุณพลาดโอกาสในช่วงเวลาสำคัญในชีวิต

ก่อนอื่นขอพาคุณกลับมาทบทวนกลไกการทำงานของ “**ดอกเบี้ยทบต้น**” แบบง่าย ๆ โดยที่ไม่ต้องคำนวณเป็นตัวเลข ซึ่งดอกเบี้ยทบต้นมักถูกอธิบายให้เห็นภาพว่าเหมือนกับปรากฏการณ์ก้อนหิมะ หรือที่เรียกว่า Snowball Effect ที่กลิ้งลงจากเนินเขาและค่อย ๆ มีขนาดใหญ่ขึ้นเรื่อย ๆ เช่นเดียวกับดอกเบี้ยทบต้นที่ทำให้เงินเติบโตจากตัวมันเองเมื่อเวลาผ่านไป โดยเงินต้นและผลตอบแทนที่สะสมจะรวมกันและสร้างผลตอบแทนเพิ่มขึ้นอย่างต่อเนื่อง ดังนั้นการออมหรือการลงทุนแบบอัตโนมัติเมื่อผนึกกับพลังของดอกเบี้ยทบต้น จึงเป็นการผสมผสานที่มีประสิทธิภาพและสามารถช่วยปูทางไปสู่การบรรลุเป้าหมายทางการเงินของคุณได้ในอนาคต



ใช้พลังของดอกเบี้ยทบต้น ผ่านการลงทุนแบบอัตโนมัติ

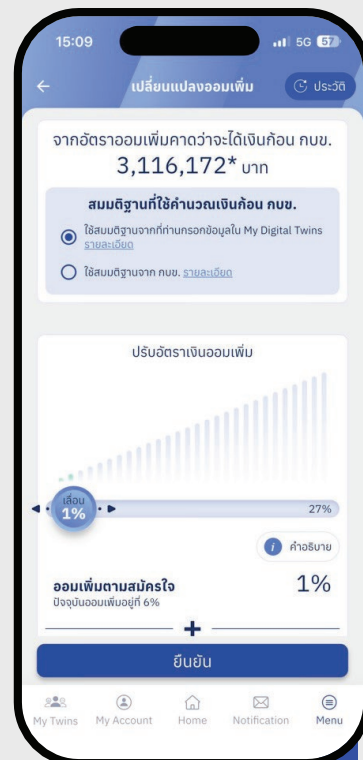
สำหรับการออมกับ กบข. ถือเป็นรูปแบบของการออมหรือการลงทุนแบบอัตโนมัติ ที่ช่วยให้คุณสะสมเงินเพื่ออนาคตได้อย่างต่อเนื่อง เพราะทุกเดือนจะมีการส่งเงินสะสมจากเงินเดือนของสมาชิก พร้อมกับเงินสมทบจากภาครัฐเข้าสู่บัญชีเงินออมเพื่อการเกษียณกับ กบข. ทำให้การออมเกิดขึ้นอย่างสม่ำเสมอโดยไม่ต้องคอยจัดสรรเงินด้วยตนเองทุกครั้ง และเมื่อเงินออมถูกสะสมอย่างต่อเนื่อง และนำไปลงทุนตามนโยบายการลงทุนของแผนการลงทุนของสมาชิกแต่ละคน เงินก้อนนี้จึงมีโอกาสดำเนินไปผ่าน **ผลตอบแทนจากการลงทุนและพลังของดอกเบี้ยทบต้น** ตามระยะเวลา ยิ่งเริ่มออมตั้งแต่อายุยังน้อย เงินก็ยิ่งมีเวลาสะสมและงอกเงยมากขึ้น ซึ่งเป็นหัวใจสำคัญที่ช่วยสร้างความมั่นคงทางการเงินในวันเกษียณให้กับคุณ

ทำไมออมเพิ่มเพียงแค่ 1% จึงเปลี่ยนอนาคตเกษียณให้ดีกว่าได้

การออมและลงทุนผ่าน กบข. ควบคู่กับพลังของผลตอบแทนทบต้น เป็นปัจจัยสำคัญที่ช่วยให้เงินออมเติบโตอย่างต่อเนื่อง โดยเฉพาะสำหรับผู้ที่ยังเริ่มลงทุนตั้งแต่อายุยังน้อย แม้ใช้เงินออมสะสมในแต่ละเดือนน้อย เพราะยังเงินเดือนน้อย แต่กลับมีโอกาสมีเงินก้อนก่อนเพื่อการเกษียณที่มากกว่าคนที่รอให้มีเงินเยอะ ๆ แล้วค่อยออม ทำให้สูญเสียระยะเวลาให้เงินทำงานไปอย่างน่าเสียดาย ดังนั้นการค่อย ๆ เพิ่มอัตราการออมจากอัตราที่กำหนด 3% ของเงินเดือนในทุก ๆ ปี แม้เพียงเล็กน้อย เช่น 1%–2% ก็สามารถสร้างความเปลี่ยนแปลงได้อย่างมีนัยสำคัญ โดยอาจแทบไม่รู้สึกรังเกียจที่เพิ่มขึ้นในแต่ละเดือน แต่เมื่อเวลาผ่านไป เงินสะสมจะเติบโตขึ้นอย่างต่อเนื่อง กลายเป็นความมั่นคงทางการเงินที่ค่อย ๆ เห็นได้ชัดเจนขึ้น นอกจากการเติบโตของเงินอย่างต่อเนื่องแล้ว เงินที่ออมเพิ่มมากขึ้นในแต่ละปียังช่วยให้คุณได้รับสิทธิประโยชน์ทางภาษีเพิ่มในแต่ละปีอีกด้วย



ทดลองคำนวณอัตราการออมเพิ่มได้ที่เมนู “**ออมเพิ่ม**” บน My GPF Application



ออมเพิ่มเท่านี้
คิดเป็นเงินเท่าไร?



ให้ “เวลา” เป็นผู้ช่วยสำคัญของเงินออม

หัวใจของดอกเบี้ยทบต้นไม่ใช่แค่ผลตอบแทน แต่คือ “ระยะเวลา” ที่ปล่อยให้เงินเติบโต ยิ่งเริ่มออมเร็ว เงินยิ่งมีโอกาสสะสมผลตอบแทนซ้ำต่อเนื่อง และหากคุณเริ่มต้นตั้งแต่วินาทีนี้ แม้เป็นจำนวนเงินเล็กน้อยก็สามารถช่วยลดภาระการออมในอนาคต เพราะไม่จำเป็นต้องเร่งออมหนักในช่วงปลายชีวิต ขณะเดียวกันยังช่วยกระจายความเสี่ยงจากความผันผวนของตลาด ด้วยการลงทุนอย่างสม่ำเสมอในระยะยาว ดังนั้น “การเริ่มก่อน” ไม่ได้แค่ทำให้เงินมากขึ้น แต่ยังทำให้เส้นทางสู่เป้าหมายเกษียณ “ง่ายขึ้น มั่นคงขึ้น และยืดหยุ่นมากขึ้น” ในระยะยาว

หลังจากที่ได้ทำความเข้าใจหลักการของ “ดอกเบี้ยทบต้น” แล้ว ลองมาดูตัวอย่างของพลังดอกเบี้ยทบต้น ผ่านการออมเพิ่มเพียงแค่อีก 1% ของเงินเดือน เปรียบเทียบกับผู้ที่ไม่ออมเพิ่มเลย ว่าจะสร้างความแตกต่างในระยะยาวได้มากเพียงใด

ออมเพิ่มเพียง 1% พลังของเงินออมเพื่อวันเกษียณที่มั่นคงกว่า

ข้อมูลเบื้องต้นและสมมติฐาน



สมาชิกบรรจุนิว อายุ 29 ปี
เริ่มต้นรับราชการด้วยเงินเดือน
18,000 บาท



สมมติฐานการเติบโตของรายได้
เงินเดือนขึ้นปีละ 2 ครั้ง (ครั้งละ 2.75%)
จนถึงเพดานสูงสุด 58,390 บาท



ใช้แผนการลงทุน “สมดุลตามอายุ”
บริหารจัดการสินทรัพย์ตามสัดส่วนอายุ
ที่เปลี่ยนแปลงไปตามวันเกษียณ

เปรียบเทียบเงินก้อน ณ วันเกษียณ



หมายเหตุ: ตัวอย่างการคำนวณนี้จัดทำขึ้นจากสมมติฐานภายใต้เงื่อนไขและข้อมูลในปัจจุบัน เพื่อใช้ประกอบการทำความเข้าใจเท่านั้น มิได้เป็นการรับประกันผลตอบแทนในอนาคต ผลลัพธ์จริงอาจแตกต่างกันออกไปขึ้นอยู่กับภาวะตลาด การเปลี่ยนแปลงของอัตราผลตอบแทน และปัจจัยอื่น ๆ ที่เกี่ยวข้อง ผู้ลงทุนควรศึกษาข้อมูลและพิจารณาความเหมาะสมก่อนตัดสินใจลงทุน

จากข้อมูลในภาพ สมมติให้สมาชิกบรรจุนิวอายุ 29 ปี เริ่มต้นเงินเดือน 18,000 บาท และเพิ่มขึ้นปีละ 2 ครั้ง (ครั้งละ 2.75%) จนถึงเพดานเงินเดือนและลงทุนในแผน “สมดุลตามอายุ” ซึ่งเป็นแผนการลงทุนแรกเข้าของสมาชิกบรรจุนิวในปัจจุบัน ที่มีนโยบายการลงทุนคือ การกระจายการลงทุนให้เหมาะสมกับช่วงวัย โดยช่วงต้นจะเน้นสินทรัพย์เติบโต และค่อย ๆ ลดความเสี่ยงลงเมื่อใกล้เกษียณ โดยในบทความนี้จะเปรียบเทียบสมาชิก 2 กรณี คือ “ไม่ออมเพิ่ม” กับ “ออมเพิ่มปีละ 1% ของเงินเดือน”

ผลลัพธ์เมื่อถึงวัยเกษียณพบว่า ผู้ที่ไม่ออมเพิ่มจะมีเงินสะสมประมาณ 2.68 ล้านบาท ขณะที่ผู้ที่ยอมเพิ่มเงินออมเพียงเล็กน้อยทุกปี จะมีเงินสะสมเพิ่มขึ้นถึง 3 ล้านบาท หรือมากกว่าผู้ที่ไม่ออมเพิ่มเลยประมาณ 3 แสนบาท ความแตกต่างนี้ไม่ได้เกิดจากจำนวนเงินที่ใส่เข้าไปเพียงอย่างเดียว แต่เกิดจาก “กลไกของดอกเบี้ยทบต้น” ที่ทำให้เงินต้นและผลตอบแทนเติบโตแบบทวีคูณ กล่าวคือ เงินที่ออมเพิ่มในแต่ละปีจะไม่เพียงสร้างผลตอบแทนของตัวเอง แต่ยังไปสร้างผลตอบแทนต่อเนื่องในปีถัด ๆ ไป กลายเป็นวงจรการเติบโตที่ยิ่งนานยิ่งเร่งตัว นอกจากนี้ การเพิ่มเงินออมแบบค่อยเป็นค่อยไปยังสอดคล้องกับพฤติกรรมการรายได้ในชีวิตจริง เพราะเมื่อรายได้เพิ่มขึ้น การกั้นเงินออมเพิ่มอีกเล็กน้อยจึงแทบไม่กระทบต่อคุณภาพชีวิตในปัจจุบัน แต่กลับช่วย “ล็อก” วินัยการออมให้เติบโตไปพร้อมรายได้โดยอัตโนมัติ อีกประเด็นสำคัญคือ การลงทุนอย่างสม่ำเสมอในระยะยาวช่วยลดความเสี่ยงจากความผันผวนของตลาด หรือที่เรียกว่า Dollar-Cost Averaging (DCA) ทำให้ผู้ลงทุนไม่ต้องกังวลกับจังหวะขึ้นลงของตลาดมากนัก เพราะเงินจะถูกทยอยลงทุนในหลายช่วงเวลา ส่งผลให้ต้นทุนเฉลี่ยมีความสมดุลมากขึ้น ตัวอย่างนี้จึงสะท้อนให้เห็นว่า “ความต่างเล็กน้อย” ในวันนี้ สามารถกลายเป็น “ความได้เปรียบ” ที่เพิ่มความมั่นคงในอนาคตได้ โดยเฉพาะเมื่อเวลาเป็นตัวเร่งสำคัญ ยิ่งเริ่มเร็ว ยิ่งเพิ่มสม่ำเสมอ และยิ่งปล่อยให้เงินทำงานนานเท่าไร โอกาสในการสร้าง

ความมั่นคงทางการเงินในวัยเกษียณก็ยิ่งเพิ่มขึ้นเท่านั้น ดังนั้น การตัดสินใจเพิ่มเงินออมเพียงปีละ 1% อาจดูเป็นเรื่องเล็ก แต่ในระยะยาว นี่คือการลงทุนของคุณให้มั่นคงยิ่งขึ้น

การวางแผนเกษียณ หลายคนมักคิดว่าต้องเริ่มจากการออมเงินก้อนใหญ่ จนบางครั้งความคิมนั้นทำให้หลายคนรู้สึกว่าการเตรียมตัวเพื่ออนาคตเป็นเรื่องยาก แต่ในความเป็นจริง การเปลี่ยนแปลงเล็ก ๆ อย่างการเพิ่มเงินออมเพียง 1% ของรายได้ หรือเพิ่มทีละน้อยเมื่อมีรายได้เพิ่มขึ้น อาจเป็นจุดเริ่มต้นสำคัญที่ช่วยสร้างความแตกต่างให้กับชีวิตหลังเกษียณได้ และแน่นอนว่าคุณเองก็สามารถเป็นอีกหนึ่งคนที่จะได้สัมผัสกับพลังดอกเบี้ยทบต้นนี้ได้ เพียงเริ่มต้นจากการเปลี่ยนแปลงเล็ก ๆ ในวันนี้ เพราะเมื่อเวลาทำงานร่วมกับวินัยทางการเงิน ผลลัพธ์ที่ได้จะเกินกว่าที่เราคาดคิดเสมอ ท้ายที่สุดแล้ว การวางแผนเกษียณไม่ใช่เรื่องของ “จำนวนเงินที่คุณออมได้ในวันนี้” แต่คือ “ระยะเวลาที่คุณให้เงินได้เติบโต” และนั่นคือเหตุผลที่การเริ่มต้นแม้เพียง 1% อาจเป็นก้าวเล็ก ๆ ที่นำไปสู่ความมั่นคงที่ยิ่งใหญ่ในอนาคต

สำหรับสมาชิก กบข. คุณสามารถเริ่มต้นวางแผนเกษียณได้ง่าย ๆ ที่เมนู My Digital Twins บน My GPF Application ซึ่งเป็นเครื่องมือที่จะช่วยให้คุณออกแบบชีวิตหลังเกษียณในแบบที่ต้องการ และไม่เพียงช่วยให้คุณรู้ล่วงหน้าว่าแผนการออมและการลงทุนจะพาคุณไปสู่อนาคตแบบไหน แต่คุณยังสามารถทดลองปรับอัตราออมเพิ่ม และลองเปลี่ยนแผนการลงทุนได้เองโดยไม่กระทบยอดเงินจริง เพื่อออกแบบแผนการเงินในแบบที่ต้องการได้อีกด้วย ...

เรื่องเงินๆทองๆ

ที่วัยสร้างตัวควรรู้ 40+

เมื่อก้าวเข้าสู่วัย 40+ หลายคนอาจรู้สึกว่านี้คือช่วงที่ดีที่สุดของชีวิตวัยทำงาน เพราะมีความเจริญก้าวหน้าในหน้าที่การงานและมีรายได้ที่มั่นคง แต่ในขณะเดียวกันก็เป็นช่วงที่ภาระชีวิตหนาแน่นสุด ไม่ว่าจะเป็นภาระผ่อนบ้าน ผ่อนรถ ค่าเทอมลูก การดูแลสุขภาพของตนเองไปจนถึงค่าใช้จ่ายในการดูแลพ่อแม่ที่อายุเริ่มสูงขึ้น ในบทความนี้จึงขอรวบรวมเรื่องเงินๆทองๆ ที่วัยสร้างตัวควรรู้ (40+) ต่อยอดจากหลักการคิดจากวัยเริ่มทำงาน (20+) ฉบับที่แล้ว โดยยกระดับให้เข้มข้นและเป็นระบบมากขึ้น เพราะการวางแผนการเงินของคนวัยนี้ไม่ใช่เพียงการหาเงินให้มากขึ้น แต่คือการสร้างระบบการเงินที่ทำได้จริงและต่อเนื่อง เพื่อให้ชีวิตเดินหน้าได้อย่างมั่นคงและมีทางเลือกในระยะยาว



1 เปลี่ยน Mindset จาก "หาเงินเก่ง" เป็น "จัดการเงินเก่ง"

คนวัยสร้างตัว (40+) เป็นช่วงที่มีศักยภาพทั้งในด้านทักษะการทำงานและการสร้างรายได้ แต่รายได้ที่เพิ่มขึ้นก็ไม่ได้แปลว่ามั่งคั่งเสมอไป โดยปัจจัยที่ทำให้หลายคนอาจพลาดคือการมีค่าใช้จ่ายที่มากขึ้นตามรายได้ที่เพิ่มขึ้น (Lifestyle Creep) จนละเลยการออมและลงทุน ดังนั้นจึงควรยึดหลักการสำคัญคือ รายได้ - เงินออม * ลงทุน = เงินใช้จ่าย อย่ารอให้เหลือแล้วค่อยออม เพราะในวัยที่มีภาระรอบด้าน เงินเหลือมักเป็นสิ่งที่ชีวิตที่หายากที่สุด โดยเป้าหมายที่แนะนำคือการออมอย่างน้อย 10 - 20% ของรายได้ และควรทำอย่างสม่ำเสมอผ่านการออมอย่างมีระบบทันทีที่เงินเดือนเข้า เพื่อเปลี่ยนการออมจากเรื่องของอารมณ์ให้กลายเป็นวินัย หากยังทำไม่ได้ตามเป้าให้เริ่มจากระดับที่ทำได้และทยอยเพิ่มทีละน้อยเท่าที่ไหว เพราะช่วงอายุ 40-50 ปี เป็นจังหวะสำคัญของการเร่งสะสมเงินเกษียณ การออมอย่างจริงจังวันนี้ คือการสร้างอิสระให้ตัวเองในอนาคต



2 ตรวจสอบสุขภาพการเงินและกำหนด "ตัวเลขแห่งความสุข"

ในวัยนี้ไม่ควรบริหารเงินด้วยความรู้สึกหรือการคาดเดาอีกต่อไป การตัดสินใจทุกด้านควรตั้งอยู่บนข้อมูลที่ชัดเจน เริ่มจากการจัดบันทึกรายรับ-รายจ่ายเพื่อทำความเข้าใจพฤติกรรมการใช้เงินของตนเอง จากนั้นจัดทำงบดุลเพื่อให้เห็นภาพรวมสินทรัพย์ หนี้สิน กระแสเงินสด เงินสำรองฉุกเฉิน และยอดเงินสะสมเพื่อเกษียณ พร้อมทบทวนเป็นระยะอย่างสม่ำเสมอ การมีข้อมูลที่ชัดเจนจะช่วยให้การตัดสินใจเรื่องหนี้ การลงทุน และความคุ้มครองเป็นไปอย่างรอบคอบและมีเหตุผล หัวใจสำคัญคือการกำหนดตัวเลขหลังเกษียณให้เป็นรูปธรรม เช่น หากต้องการมีรายได้ใช้จ่ายเดือนละ 20,000 บาท เป็นเวลา 20 ปีหลังเกษียณ จะต้องมีเงินก้อนประมาณ 4.8 ล้านบาท การแปลงเป้าหมายชีวิตให้เป็นตัวเลขที่วัดได้ จะช่วยให้กลายเป็นแผนปฏิบัติที่สามารถติดตาม ประเมินผล และปรับปรุงได้อย่างเป็นระบบ ทำให้ทั้งปัจจุบันและอนาคตอยู่ภายใต้การควบคุมของเราอย่างแท้จริง



3 จัดสรรเงินเป็นสัดส่วน: ให้การะอยู่ได้ เป้าหมายก็ต้องเดิน

วัย 40+ การจัดสรรรายได้เป็นส่วนเป็นกลไกสำคัญที่ทำให้แผนการเงินเดินหน้าได้จริง แบ่งรายได้ออกเป็นส่วน ๆ ให้ตอบโจทย์ทั้งค่าใช้จ่ายจำเป็น ค่าใช้จ่ายเพื่อความสุข และส่วนเงินออมเงินลงทุนให้ชัดเจน แล้ววางแผนงบประมาณให้สอดคล้องกับเป้าหมาย จะได้ไม่เปลืองใช้เงินจนไปเบียดอนาคตตัวเอง ขณะเดียวกันเงินสำรองฉุกเฉินก็ต้องเติบโตตามระดับความรับผิดชอบ ด้วย จากเดิมที่วัยเริ่มทำงานอาจเพียงพอที่ 3-6 เดือนของค่าใช้จ่าย แต่ในวัยนี้ควรมีอย่างน้อย 6-12 เดือนของค่าใช้จ่ายจำเป็น เพราะเหตุไม่คาดคิด อาจทำให้รายได้สะดุด ในขณะที่ค่าใช้จ่ายครอบครัวยังคงเดินต่อ เงินสำรองจึงเหมือนกันชนที่ช่วยปกป้องทั้งครอบครัว ไม่ให้ต้องไปก่อหนี้เพิ่ม หรือรีบขายเงินลงทุนในจังหวะที่ไม่ควรขายได้



4 จัดการหนี้ให้เป็นระบบ: ปิดวงจรหนี้ก่อนวัย 50

วัยนี้ต้องบริหารหนี้อย่างมีวินัยและมีเป้าหมายชัดเจน หลักที่ควรยึดคือภาระหนี้ผ่อนต่อเดือนรวมไม่เกิน 45% ของรายได้ เพราะหากเกินกว่านี้มักส่งผลกระทบต่อเงินออมที่ถูกบีบ ความเครียดที่เพิ่มขึ้นและความเสี่ยงเมื่อเกิดเหตุไม่คาดคิด ดังนั้น ควรเร่งจัดการหนี้ดอกเบี้ยสูงเป็นลำดับแรก เช่น โปะหนี้บัตรเครดิตหรือสินเชื่อส่วนบุคคลที่มีดอกเบี้ยสูงที่สุดก่อน และหากมีหนี้หลายก้อนการเจรจารวมหนี้หรือรีไฟแนนซ์เพื่อลดดอกเบี้ยก็เป็นทางเลือกที่เหมาะสม หลีกเลี่ยงการก่อหนี้เพื่อการบริโภคหรือเพื่อรักษาภาพลักษณ์ เป้าหมายสูงสุดคือการเข้าสู่วัย 50 ด้วยหนี้ที่ต่ำที่สุด หรือเหลือเพียงหนี้ที่สร้างสินทรัพย์ เช่น บ้าน เพื่อให้ช่วงสิบปีสุดท้ายก่อนเกษียณเป็นช่วงการสะสมความมั่งคั่งอย่างเต็มที่



5 ลงทุนอย่างมีวินัย อย่างน้อยต้องชนะเงินเฟ้อ

คนในวัยนี้ยังจำเป็นต้องลงทุนอยู่เพราะการไม่ลงทุนเท่ากับปล่อยให้เงินเพื่อลดทอนกำลังซื้อในอนาคต เพียงแต่แนวทางควรเปลี่ยนจากการเติบโตเชิงรุกแบบวัย 20 มาเป็นการเน้น “ความมั่นคงควบคู่ไปกับเติบโต” โดยกำหนดเป้าหมายให้ชัดเพื่อกำหนดระยะเวลาและระดับความเสี่ยงที่เหมาะสมพอร์ตที่เหมาะสมกับวัยนี้คือพอร์ตสมดุล (Moderate Portfolio) เพื่อชนะเงินเฟ้อโดยไม่ผันผวนเกินไป เช่น ลงทุนในกลุ่มสินทรัพย์เติบโต 30-35% (กองทุนหุ้น) กลุ่มสินทรัพย์รองรับเงินเพื่อ 45-50% (ตราสารหนี้) และกลุ่มสินทรัพย์รองรับความผันผวน 10-20% (ทองคำ, REITs) พร้อมยึดหลักการกระจายการลงทุนและลงทุนสม่ำเสมอ (DCA) หลีกเลี่ยงการตามกระแสหรือทุ่มลงทุน (all-in) ไปตามข่าว เป้าหมายในวัยนี้ไม่ใช่ผลตอบแทนสูงสุดระยะสั้น แต่คือผลตอบแทนที่เติบโตต่อเนื่องอย่างมีเสถียรภาพและสบายใจในระยะยาว




6 ประกันคือเกราะป้องกันแผนการเงินสะดู

การทำประกันของคนวัยนี้อาจไม่ทำให้มั่งคั่งขึ้น แต่เป็นเครื่องมือบริหารความเสี่ยงที่ช่วยไม่ให้แผนการเงินสะดุดจากเหตุไม่คาดฝัน เพราะวัยนี้มักมีความเสี่ยงด้านสุขภาพและอุบัติเหตุเพิ่มขึ้น ขณะที่ค่าใช้จ่ายก็สูงขึ้นตามไปด้วย แม้มีสวัสดิการอยู่ก็อาจจะไม่เพียงพอ ดังนั้นจึงควรทบทวนความคุ้มครองอย่างรอบคอบ ทั้งประกันสุขภาพ อุบัติเหตุ และประกันชีวิตที่เหมาะสม โดยเฉพาะผู้ที่มีบุคคลในครอบครัวต้องดูแล เพื่อไม่ให้ต้องนำเงินเกษียณมาแก้ปัญหาเฉพาะหน้า อีกทั้งประกันยังสามารถใช้ลดหย่อนภาษีได้ การเลือกให้เหมาะสมและวางแผนภาษีควบคู่กันไปด้วยจะช่วยให้ได้รับทั้งความคุ้มครองและประโยชน์สูงสุดในระยะยาว



7 ลงทุนกับตัวเอง รายได้โต ความมั่งคั่งมาไวขึ้น

คนในวัยนี้อ่าหาหยุดเรียนรู้เพียงเพราะอายุมากขึ้น เพราะการ Upskill และ Reskill ให้ตรงกับงานหรือเทรนด์ปัจจุบัน จะช่วยสร้างโอกาสในการทำรายได้เสริมที่ไม่ต้องใช้แรงเยอะ (Passive Income) และการมีทักษะใหม่ๆ ยังจะช่วยให้คุณต่อยอดรายได้และสร้างเครือข่ายอาชีพได้อีกด้วย เพราะ Connection ที่ดีจะช่วยต่อยอดอาชีพ และอาจต่อยอดเป็นช่องทางรายได้ต่อเนื่องหลังเกษียณได้อีกด้วย ถือเป็นเครื่องมือช่วยเร่งให้เป้าหมายเกษียณเข้าใกล้ความจริงมากขึ้น

มาถึงตรงนี้จะเห็นว่าในวัย 40+ เป็นวัยที่เริ่มมีศักยภาพทั้งทักษะการทำงานและความสามารถในการสร้างรายได้ เป็นช่วงจังหวะสำคัญในการกำหนดทิศทางชีวิตระยะยาว ไม่ใช่วัยลองผิดลองถูก แต่คือวัยของการวางระบบการเงินอย่างมีวินัย จากคนหาเงินเก่งต้องเปลี่ยนเป็นคนจัดการเงินเก่ง ออมให้ได้ รู้ตัวเลขการเงิน คุมหนี้ ลงทุนอย่างมีเป้าหมาย ใช้ประกันป้องกันความเสี่ยง และพัฒนาตนเองต่อเนื่อง เพื่อเปลี่ยนรายได้วันนี้ให้เป็นความมั่งคั่งระยะยาว สำหรับผู้ที่ยังไม่เริ่ม ยังไม่สายที่จะเริ่มต้นใหม่ แม้เวลาจะน้อยกว่าวัยหนุ่มสาว แต่คุณมีต้นทุนชีวิตที่สูงกว่านั่นคือประสบการณ์และบทเรียน หากเริ่มมุ่งสู่ความมั่นคงตั้งแต่วินัย และการวางแผนที่รัดกุม อีก 10-20 ปีข้างหน้า คุณจะขอบคุณตัวเองที่ตัดสินใจลงมือทำ เพราะเป้าหมายของการเงินในวัย 40+ ไม่ใช่เพียงการมีทรัพย์สินมากที่สุด แต่คือการมีอิสระที่จะกล่าวได้อย่างมั่นใจว่า “ฉันดูแลครอบครัวได้ ไม่เป็นภาระใคร และสามารถเลือกใช้ชีวิตในแบบที่ต้องการได้จริง” ... 

ทำความเข้าใจ NAV ก่อนตัดสินใจลงทุน

หนึ่งในตัวชี้วัดสำคัญที่นักลงทุนไม่ควรมองข้ามคือ “NAV” หรือมูลค่าทรัพย์สินสุทธิ ซึ่งเปรียบเสมือนกระจกสะท้อนมูลค่าที่แท้จริงของกองทุน แต่หลายคนอาจยังไม่เข้าใจว่าตัวเลขนี้กำลังบอกอะไรกับเรา ซึ่งในโลกของการลงทุน หลายคนอาจตัดสินใจลงทุนจากตัวเลขที่เห็นตรงหน้า บางคนเลือกเพราะมองว่า “NAV มีราคาต่ำ” เมื่อเทียบกับกองทุนรวมต่างๆ หรือระหว่างแผนการลงทุนในกองทุนเดียวกัน คำตามสำคัญคือ... “ราคาที่เห็นว่าต่ำ” นั้น เป็นแค่ราคาที่นำลงทุน หรือเป็นแผนการลงทุนที่เหมาะสมกับผู้ลงทุนจริง ๆ แล้วคุณล่ะ เคยถามตัวเองไหมว่า คุณตัดสินใจลงทุนจากอะไร— ราคา NAV ผลตอบแทน ความเสี่ยง หรือแค่ความรู้สึกว่า “น่าจะดี”?

ความหมายของ “NAV” หรือ Net Asset Value คือ มูลค่ารวมของทรัพย์สินทั้งหมดที่กองทุนถืออยู่ หลังจากหักหนี้สินและค่าใช้จ่ายต่าง ๆ แล้ว เมื่อนำมูลค่าทรัพย์สินสุทธินี้ หารด้วยจำนวนหน่วยลงทุนทั้งหมด จะได้ค่าที่เรียกว่า NAV ต่อหน่วย (NAV/Unit) ซึ่งหมายถึงราคาต่อหน่วยของกองทุนหรือแผนการลงทุน

$$NAV/UNIT = \text{มูลค่าทรัพย์สินสุทธิทั้งหมด} \div \text{จำนวนหน่วยลงทุนทั้งหมด}$$

กล่าวง่าย ๆ คือ NAV/Unit เปรียบเสมือน “ราคาของหน่วยลงทุน” ที่นักลงทุนใช้ในการซื้อหรือขายกองทุน ตัวอย่างเช่น มูลค่าทรัพย์สินกองทุน 1,000 ล้านบาท, หนี้สิน 50 ล้านบาท, มีหน่วยลงทุนทั้งหมด 95 ล้านหน่วย ดังนั้น NAV/Unit = (1,000-50) ÷ 95 = 10 บาทต่อหน่วย “หมายความว่า ถ้านักลงทุนซื้อ 1 หน่วย จะมีมูลค่า 10 บาท”

แล้วทำไม NAV จึงมีความสำคัญต่อการลงทุน

NAV ถือเป็นตัวชี้วัดสำคัญในการลงทุนในกองทุน เพราะ

- ใช้เป็นราคาซื้อและขายหน่วยลงทุน นักลงทุนจะซื้อหรือขายหน่วยลงทุนตามราคา NAV ที่กองทุนประกาศในแต่ละวันทำการ
- ใช้สะท้อนมูลค่าของทรัพย์สินในกองทุน NAV จะเปลี่ยนแปลงตามมูลค่าของสินทรัพย์ที่กองทุนลงทุน เช่น หุ้น พันธบัตร หรือสินทรัพย์ทางการเงินอื่น ๆ หากมูลค่าสินทรัพย์เพิ่มขึ้น NAV ก็มีแนวโน้มปรับตัวเพิ่มขึ้นเช่นกัน
- ใช้ประเมินผลการดำเนินงานของกองทุน การเปรียบเทียบ NAV ในช่วงเวลาต่าง ๆ สามารถช่วยให้เห็นแนวโน้มการเติบโตและผลตอบแทนของกองทุนได้

ดังนั้น NAV (Net Asset Value) มักเป็นหนึ่งในข้อมูลที่นักลงทุนใช้ประกอบการตัดสินใจลงทุน แต่ก็มีนักลงทุนจำนวนไม่น้อยที่มีความเข้าใจว่า กองทุนที่มี NAV ต่ำ น่าลงทุนกว่ากองทุนที่มี NAV สูง โดยให้เหตุผลว่า หากลงทุนด้วยเงินจำนวนเท่ากัน การเลือกกองทุนที่มี NAV ต่ำจะทำให้ได้รับจำนวนหน่วยลงทุนมากกว่า และอาจสร้างผลกำไรได้มากกว่า ในความเป็นจริงแนวคิดดังกล่าวถือเป็น **ความเข้าใจที่คลาดเคลื่อน** เนื่องจากจำนวนหน่วยลงทุนที่ได้รับ ไม่ได้เป็นปัจจัยที่กำหนดผลตอบแทนจากการลงทุน สิ่งที่สำคัญจริง ๆ คือ อัตราการเติบโตของมูลค่าหน่วยลงทุน (NAV) ในระยะยาว ซึ่งสะท้อนถึงผลการดำเนินงานของกองทุน

ดังนั้น NAV ที่ต่ำ อาจเกิดจากราคาสินทรัพย์ที่กองทุนถือครองอยู่ในช่วงขาลง หรือ นโยบายของกองทุนอาจเน้นไปที่สินทรัพย์ที่มีความเสี่ยงสูง ก็เป็นไปได้ หรือลงทุนในสินทรัพย์ที่มีความผันผวนต่ำ จึงทำให้ราคามีแนวโน้มปรับขึ้นไม่มาก ส่วน NAV ที่สูง แสดงถึงผลงานดีสะสมมานาน กองทุนที่มี NAV สูงจึงมักเป็นกองทุนที่มีประวัติการทำงานที่ดีและมีโอกาสเติบโตสูงในระยะยาว

ตัวอย่างเพื่อให้เข้าใจภาพมากขึ้น : กรณีที่ 1 “ผลตอบแทนเท่ากัน” สมมติคุณมีเงิน 200,000 บาท กองทุน A (NAV 20 บาท) คุณจะได้ 10,000 หน่วย กองทุน B (NAV 10 บาท) คุณจะได้ 20,000 หน่วย หากทั้งสองกองทุนทำกำไรได้ 10% เท่ากัน

ประเภทกองทุน	เงินต้น	จำนวนหน่วย	NAV เดิม	NAV ใหม่	กำไร	คิดเป็น %
A	200,000	10,000	20	22	20,000	10
B	200,000	20,000	10	11	20,000	10

ผลลัพธ์ คือ แม้ว่าจำนวนหน่วยลงทุนจะต่างกัน แต่มูลค่าการลงทุนและ “กำไรเท่ากัน” เพราะสิ่งที่กำหนดผลตอบแทน คือ เปอร์เซ็นต์การเติบโตของ NAV ไม่ใช่จำนวนหน่วยลงทุน หรือระดับราคา NAV

กรณีที่ 2 “ผลตอบแทนต่างกัน” สมมติคุณมีเงิน 200,000 บาท กองทุน A (NAV 20 บาท) คุณจะได้ 10,000 หน่วย กองทุน B (NAV 10 บาท) คุณจะได้ 20,000 หน่วย หากทั้งสองกองทุนทำกำไรได้ต่างกัน


ประเภทกองทุน	เงินต้น	จำนวนหน่วย	NAV เดิม	NAV ใหม่	กำไร	คิดเป็น %
A	200,000	10,000	20	24	40,000	20
B	200,000	20,000	10	10.50	10,000	5

ผลลัพธ์ คือ แม้ว่ากองทุน B จะได้จำนวนหน่วยลงทุนมากกว่า แต่สุดท้าย กองทุน A มูลค่า = 240,000 บาท กองทุน B มูลค่า = 210,000 บาท “กองทุน A ให้กำไรมากกว่า”



ดังนั้น จะเห็นได้ว่า ราคา NAV ที่สูงไม่ได้หมายความว่ากองทุนนั้น มีราคาสูงเกินไป และ NAV ที่ต่ำก็ได้หมายความว่ากองทุนนั้นมีความคุ้มค่ามากกว่า สิ่งที่คุณลงทุนควรพิจารณาคือ คุณภาพของสินทรัพย์ที่กองทุนลงทุน และศักยภาพการเติบโตของมูลค่าการลงทุนในระยะยาวนั่นเอง

อย่างไรก็ตาม การเลือกแผนลงทุนที่เหมาะสมควรพิจารณาจาก นโยบายการลงทุนของแผน สินทรัพย์ที่ลงทุน และแนวโน้มการเติบโตในอนาคต โดยอาจใช้ข้อมูลผลตอบแทนในอดีตและความผันผวนของมูลค่าหน่วยลงทุน เป็นข้อมูลประกอบการพิจารณา ทั้งนี้ควรตระหนักว่า ผลตอบแทนในอดีตไม่สามารถรับประกันผลตอบแทนในอนาคตได้ และควรใช้เป็นเพียงแนวทางในการประเมินเท่านั้น

สิ่งสำคัญคือ ควรเลือกแผนการลงทุนที่ สอดคล้องกับระดับ ความเสี่ยงที่ตนเองยอมรับได้ และเหมาะสมกับเป้าหมายการลงทุนระยะยาวเพื่อการเกษียณ รวมถึงควรหลีกเลี่ยงการปรับเปลี่ยนแผนการลงทุนบ่อยครั้งหรือเปลี่ยนตามสภาวะตลาดในระยะสั้น ซึ่งอาจนำไปสู่การตัดสินใจที่ไม่เหมาะสมได้ หากสมาชิก กบข. ที่ต้องการข้อมูลเพิ่มเติมเกี่ยวกับการลงทุน สามารถนัดหมายที่ปรึกษาทางการเงินได้ที่เมนูนัดหมายปรึกษาผ่าน My GPF Application ... 

เรื่องท้ายเล่ม



ความไว้วางใจของสมาชิก พลังสำคัญสู่ความมั่นคงในวัยเกษียณ

คอลัมน์ “เรื่องท้ายเล่ม” ฉบับนี้ กลับมาพร้อมเนื้อหาพิเศษที่จะชวนคุณมาค้นหาคำตอบ และมองให้ลึกถึงความสำคัญของ “ความไว้วางใจ” ที่ไม่ใช่เพียงแค่เสี่ยงสะท้อนความสัมพันธ์ระหว่างสมาชิกกับกองทุน แต่คือหัวใจสำคัญที่เชื่อมโยงสมาชิกกับ กบข. และเป็นแรงขับเคลื่อนภารกิจสำคัญที่ทำให้การดูแลสมาชิกกว่า 1.2 ล้านคนไม่เคยหยุดนิ่ง อะไรคือปัจจัยที่ทำให้สมาชิกเชื่อมั่น? เหตุใดความไว้วางใจจึงสำคัญ และ กบข. นำเสียงของสมาชิกมาสร้างการเปลี่ยนแปลงจนเกิดระดับความไว้วางใจสูงถึง 88.89% ได้อย่างไร ร่วมค้นหาคำตอบของความไว้วางใจที่อยู่เบื้องหลังการสร้างความมั่นคงทางการเงิน เพื่อให้ทุกก้าวของการออมของคุณไปสู่ชีวิตหลังเกษียณที่มั่นใจและมั่นคงยิ่งขึ้นไปด้วยกัน

ในวันที่การวางแผนเกษียณไม่ใช่เรื่องไกลตัว “ความไว้วางใจ” ที่สมาชิกมีต่อกองทุนบำเหน็จบำนาญข้าราชการ (กบข.) จึงไม่ใช่เพียงความรู้สึกที่ดี แต่คือรากฐานสำคัญของความมั่นคงทางการเงินของสมาชิกกว่า 1.2 ล้านคนทั่วประเทศ ซึ่ง กบข. เชื่อมั่นว่า ความไว้วางใจคือจุดเริ่มต้นของความสำเร็จ ในการดูแลเงินออมเพื่อวัยเกษียณ พร้อมเดินทางพัฒนาการบริหาร การให้บริการ และการสื่อสารอย่างต่อเนื่อง เพื่อให้สมาชิกมั่นใจได้ว่า ทุกช่วงเวลาของการเป็นสมาชิกจะนำไปสู่ “ความเพียงพอและคุณภาพชีวิตที่ดี” เมื่อถึงวันเกษียณ

- Cognitive Trust – ความไว้วางใจจากข้อมูลและเหตุผล เกิดจากความเชื่อมั่นในความสามารถ ความมั่นคง และผลการดำเนินงานของ กบข.
- Affective Trust – ความไว้วางใจจากความรู้สึกและความผูกพัน เกิดจากการรับรู้ถึงความใส่ใจ ความโปร่งใส และความจริงใจที่ กบข. มีต่อสมาชิก

ผลการศึกษา: สมาชิกไว้วางใจ กบข. สูงถึง 88.89%

ความไว้วางใจ... หมายถึงอะไร?

องค์การเพื่อความร่วมมือและการพัฒนาทางเศรษฐกิจ (OECD, 2017) ให้ความหมายว่า “ความไว้วางใจ คือ ความเชื่อที่ว่าบุคคลหรือสถาบันจะกระทำตามความคาดหวังในทางที่ดี” กล่าวอีกนัยหนึ่ง ความไว้วางใจไม่ได้เกิดขึ้นโดยบังเอิญ แต่เกิดจากประสบการณ์ที่สัมพันธ์ระหว่างผู้ให้ความไว้วางใจ (สมาชิก) และผู้ได้รับความไว้วางใจ (กบข.) และสามารถเพิ่มขึ้นหรือลดลงได้ตามการกระทำและความสัมพันธ์ของทั้งสองฝ่าย

กบข. ศึกษาเสียงของสมาชิก เพื่อพัฒนาให้ตรงใจ

ในปี 2568 กบข. ได้สำรวจความคิดเห็นสมาชิกเกี่ยวกับการวางแผนเกษียณ ความคาดหวัง และปัจจัยที่ส่งผลต่อความไว้วางใจ ซึ่งการศึกษาในครั้งนี้ช่วยให้ กบข. เห็นทั้งจุดแข็งและโอกาสพัฒนา เพื่อยกระดับการดูแลสมาชิกให้ดียิ่งขึ้น โดยการศึกษาได้แบ่งการวิเคราะห์ออกเป็น 2 มิติสำคัญ ได้แก่



Cognitive Trust
(ความเชื่อมั่นในผลงาน)

Affective Trust
(ความใส่ใจและโปร่งใส)

ผลสำรวจพบว่า สมาชิกมีความไว้วางใจต่อ กบข. ในปี 2568 อยู่ที่ 88.89% ที่สำคัญ สมาชิกไม่ได้มองความผูกพันกับ กบข. เป็นเพียงการหักเงินสะสมทุกเดือน แต่ต้องการ “ความสัมพันธ์ที่มีความหมาย” กับองค์กรที่ดูแลอนาคตของตนเอง โดยสมาชิกส่วนใหญ่เห็นว่าการดำเนินงานตามข้อเสนอแนะของสมาชิกมีประโยชน์ในระดับสูง (85.42% – 89.50%) และเป็นปัจจัยสำคัญที่เสริมสร้างความไว้วางใจ โดยกิจกรรมที่ส่งผลต่อความเชื่อมั่นมากที่สุด 3 อันดับแรก ได้แก่

1 การส่งเสริมทักษะทางการเงิน (GPF Financial Literacy)
ช่วยให้สมาชิกวางแผนและตัดสินใจเรื่องเงินได้อย่างมั่นใจ



2 สื่อความรู้ด้านการลงทุน GPF InvestXpert
เป็นแหล่งเรียนรู้ที่เข้าใจง่าย เข้าถึงได้จริง



3 สวัสดิการและสิทธิประโยชน์ที่หลากหลาย
ตอบโจทย์ความต้องการที่แตกต่างของสมาชิก



นอกจากนี้ สมาชิกยังให้ความเชื่อมั่นต่อการบริหารเงินลงทุนของ กบข. มากกว่าหน่วยงานอื่น โดยปัจจัยสำคัญที่ทำให้สมาชิกไว้วางใจ และช่วยให้สมาชิกสามารถบริหารเงินออมเพื่อเกษียณได้อย่างมั่นใจและสอดคล้องกับเป้าหมายชีวิต ได้แก่

-  ความมั่นคงของกองทุน
-  ผลตอบแทนที่เหมาะสม
-  ความหลากหลายของแผนการลงทุน
-  การเข้าถึงข้อมูลผ่าน My GPF Application
-  ความยืดหยุ่นในการปรับเปลี่ยนแผนลงทุนให้เหมาะกับตนเอง

ก้าวต่อไป:
สร้างความไว้วางใจ ควบคู่การเตรียมพร้อมเกษียณ

ผลการศึกษาชี้ชัดว่า การรับฟังเสียงสมาชิก การดำเนินการตามข้อเสนอแนะ การให้ความรู้ด้านการเงินการลงทุน รวมถึงการสื่อสารที่ชัดเจนและโปร่งใส ล้วนเป็นหัวใจสำคัญที่ทำให้สมาชิกไว้วางใจ กบข. ที่สำคัญ การสื่อสารและการส่งเสริมความรู้ที่สร้างสรรค์ ไม่เพียงเพิ่มระดับความไว้วางใจ แต่ยังช่วยให้สมาชิก “พร้อมเกษียณอย่างมั่นใจ” ไปพร้อมกัน ถือเป็น การสร้างความไว้วางใจที่ยั่งยืน และเสริมความเพียงพอในวัยเกษียณอย่างแท้จริง

**กบข. จะยังคงมุ่งมั่นพัฒนาและยกระดับการบริการ
อย่างต่อเนื่อง เพื่อดูแลสมาชิกในทุกช่วงชีวิต
และร่วมกันสร้างอนาคตที่มั่นคงและมีคุณภาพ
เมื่อถึงวันเกษียณตามแนวคิด
“Freedom for Living”**



ครั้งแรกบน LINE กบข.

มอบความพิเศษ

ครบรอบ 29 ปี กบข.

ตอบ QUIZ on LINE

GPF

DQ

Big C

PT

ปลดล็อกความเป็น GPF QUIZ Master ในตัวคุณ
ตอบถูก รับรางวัล ตลอด 30 วัน
ระหว่างวันที่ 27 มี.ค. – 25 เม.ย. 2569

ของรางวัลกิจกรรม

ของรางวัลสำหรับสมาชิกที่ตอบถูก เปิดการ์ดลุ้นรับรางวัล

DQ

20
บาท

Big C

30
บาท

GPF

10 คะแนน
15 คะแนน
20 คะแนน

ของรางวัลพิเศษสำหรับสมาชิกที่ตอบติดกันทุกวัน

ตอบติดกัน 10 วัน
(เฉพาะ 2,000 คนแรก)

GPF

10
คะแนน

ตอบติดกัน 20 วัน
(เฉพาะ 1,000 คนแรก)

GPF

20
คะแนน

ตอบติดกันทุกวัน
(เฉพาะ 1,000 คนแรก)

PT

50
บาท

วิธีเช็คของรางวัลที่ได้รับ

กรณีได้รับส่วนลด

DQ 20 บาท

Big C 30 บาท

ดูรางวัลของคุณได้ที่เมนู
“สิทธิพิเศษ และ GPF Point”

กดดู > รางวัลของฉัน

เลือก > E-Coupon

*กดใช้สิทธิ์เมื่อชำระเป็น หรือ อยู่ ณ บริเวณ
จุดบริการเท่านั้น เนื่องจากใกล้มีเวลาจำกัด

กรณีได้รับ GPF Point

GPF Point

ดู GPF Point ของคุณได้ที่เมนู
“สิทธิพิเศษ และ GPF Point”

เลือก > GPF Point

กดดู > ประวัติคะแนน

*คะแนนที่ได้รับสามารถนำไปสะสม
เพื่อแลกของรางวัลพิเศษอื่น ๆ ได้ด้วย

*กรณีตอบ QUIZ ถูกต้อง สมาชิกต้องเปิดการ์ดรับรางวัลภายในวันที่
ตอบคำถามเท่านั้น ไม่สามารถรับรางวัลย้อนหลัง หรือกลับสิทธิ์เปิดการ์ด
ในวันถัดไปได้

*ดูวันหมดเขตรับสิทธิ์โค้ดส่วนลดได้ที่เมนูไฮในหน้าเมนู สิทธิพิเศษ และ
GPF Point เข้า GPF Point เลือก รางวัลของฉัน

*สมาชิก 1 ท่าน สามารถร่วมกิจกรรมตอบ QUIZ on LINE ได้ 1 ครั้งต่อวัน

*ตลอดระยะเวลากิจกรรม หรือมากกว่าของรางวัลสะสม

*สงวนสิทธิ์การร่วมกิจกรรมสำหรับสมาชิก กบข. เท่านั้น

*คำตัดสินของ กบข. ถือเป็นที่สุด

ร่วมกิจกรรมตอบ QUIZ on LINE ได้ตั้งแต่วันที่ – 25 เมษายน 2569



GPF



@GPFcommunity



กองทุนบำเหน็จบำนาญข้าราชการ (กบข.)



www.gpf.or.th



กองทุนบำเหน็จบำนาญข้าราชการ (กบข.)